

شركة المجموعة المالية - هيرميس القابضة
EFG- Hermes

" شركة مساهمة مصرية "

القوائم المالية المجمعة

عن الفترة المالية المنتهية في ٣٠ سبتمبر ٢٠٠٩

وتقرير الفحص المحدود عليها

حازم حسن

محاسبون قانونيون ومستشارون

تليفون: ٠٠ ٢٢ ٣٦ ٣٥ - ١١ ٢٢ ٣٦ ٣٥ (٢٠٢)
تليفاكس: ٠١ ٢٣ ٣٦ ٣٥ - ٠٥ ٢٣ ٣٦ ٣٥ (٢٠٢)
البريد الإلكتروني: egypt@kpmg.com.eg
صندوق بريد رقم ٤٨ الأهرام

مرتفعات الأهرام
كيلو ٢٢ طريق مصر الإسكندرية الصحراوى
الهرم - الجيزة - القاهرة الكبرى
كود بريدى: ١٢٥٥٦ الأهرام

تقرير الفحص المحدود

إلى السادة/ أعضاء مجلس إدارة شركة المجموعة المالية - هيرميس القابضة EFG - Hermes

المقدمة

قمنا بأعمال الفحص المحدود للميزانية المجمعة المرفقة لشركة المجموعة المالية-هيرميس القابضة وشركاتها التابعة في ٣٠ سبتمبر ٢٠٠٩ وكذا قوائم الدخل المجمعة والتغيرات في حقوق الملكية المجمعة والتدفقات النقدية المجمعة المتعلقة بها عن التسعة أشهر المنتهية في ذلك التاريخ ، وملخصاً للسياسات المحاسبية الهامة وغيرها من الإيضاحات المتممة الأخرى. وإدارة الشركة هي المسئولة عن إعداد هذه القوائم المالية الدورية والعرض العادل والواضح لها طبقاً لمعايير المحاسبة المصرية ، وتتحصر مسئوليتنا في التوصل إلى استنتاج على هذه القوائم المالية الدورية في ضوء فحصنا المحدود لها.

نطاق الفحص المحدود

قمنا بفحصنا المحدود طبقاً للمعيار المصري لمهام الفحص المحدود رقم (٢٤١٠) "الفحص المحدود للقوائم المالية الدورية لمنشأة والمؤدى بمعرفة مراقب حساباتها". ويشمل الفحص المحدود للقوائم المالية الدورية عمل استفسارات - بصورة أساسية من الأشخاص المسؤولين بالشركة عن الأمور المالية والمحاسبية - وتطبيق إجراءات تحليلية ، وغيرها من إجراءات الفحص المحدود الأخرى. ويقف الفحص المحدود جوهرياً في نطاقه عن عملية المراجعة التي تتم طبقاً لمعايير المراجعة المصرية ، وبالتالي فإن أعمال الفحص المحدود قد لا تمكننا من الحصول على تأكيدات بجميع الأمور الهامة التي قد يمكن اكتشافها من خلال عملية المراجعة ، وعليه فنحن لا نبدى رأي مراجعة على هذه القوائم المالية الدورية.

الاستنتاج

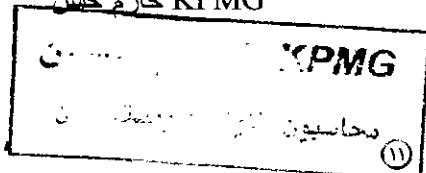
وفي ضوء فحصنا المحدود ، لم ينمُ إلى علمنا ما يجعلنا نعتقد أن القوائم المالية المجمعة الدورية المرفقة لا تعبر بعدالة ووضوح - في جميع جوانبها الهامة - عن المركز المالي المجمع للشركة في ٣٠ سبتمبر ٢٠٠٩ وعن أداؤها المالي المجمع وتدفقاتها النقدية المجمعة عن التسعة أشهر المنتهية في ذلك التاريخ طبقاً لمعايير المحاسبة المصرية.



حازم حسن

سجل مراقبي حسابات هيئة سوق المال رقم (٨)

KPMG حازم حسن



القاهرة في ١٠ نوفمبر ٢٠٠٩

٢٠٠٨/١٢/٣١	٢٠٠٩/٩/٣٠	يضاح رقم	
جنيه مصرى	جنيه مصرى		
١ ٨٩١ ٠٧٨ ٢٩٥	١ ٧٤٣ ٦٣٨ ٢٨٤	(٢٣.٤)	الأصول للمتداولة
٥٢٠ ٠٣٧ ٦٩٦	٥٦٦ ٣٧٣ ٤٥٨	(٥)	التقنية و ما فى حكمها
٦٩٠ ٥٨٨ ٥٥٠	٤٧١ ٣٢٦ ٦٧٣	(٦)	أثون خزافة
٤٧٦ ١٣٧ ٩٧١	١ ٠٦٦ ١٧٢ ٤٢٧		إستثمارات مالية مقيمة بالقيمة العادلة من خلال الأرباح والخسائر
٧٢ ٤٢٢ ٩٠٣	٢٠٦ ٧٣٨ ٨٥٤	(٢٠)	عملاء (بالصافى)
١٢ ٦٦٧ ٣٦٢	-		المستحق على EFG- Hermes Employee Trust - إستحقاقات خلال سنة
٥١٦ ٩٤٣ ٨٤٣	٤١٧ ٨٢٢ ٠٠٧	(٧)	المستحق على أطراف ذات علاقة
			أرصدة مدينة أخرى
<u>٤ ١٧٩ ٨٧٦ ٦٢٠</u>	<u>٤ ٤٧٢ ٠٧١ ٧٠٣</u>		إجمالي الأصول للمتداولة
			الأصول غير المتداولة
١٦٨ ٤٢٢ ٦٤٣	١٧١ ٧٩٢ ٠٤١	(١٠)	أصول ثابتة (بالصافى)
٢٠٧ ٦٤٤ ٦١١	٢٥٠ ٨١٧ ٠٠٩	(١١)	مشروعات تحت التنفيذ
٧٠٤ ٦٦٦ ٨٢٨	٨٢٢ ٠٠٤ ٣٣٨	(١٢)	إستثمارات مالية متاحة للبيع
٤ ٠٤٠ ٢٨٠ ٨٣٨	٤ ٣٦٧ ٥٣٢ ٤٢٢	(١٣)	إستثمارات فى شركات تابعة وشقيقة
١٧٨ ١٦٧ ١١٧	١٧٨ ١٦٧ ١١٧	(١٤)	إستثمارات عقارية
٣١ ٣٢٤ ٠٩٩	٢٥ ٧١٧ ٠٨٦	(١٥)	صندوق ضمان للتسويات
٢٣٣ ٣٤٥ ٣٩٢	٢١٣ ١٩٨ ٤٣٩	(٢٠)	لمستحق على EFG- Hermes Employee Trust - إستحقاقات أكثر من سنة
٦٩٩ ٤٥٠ ٢١٣	٦٩٩ ٤٣٧ ٦٨١	(١٦)	أصول غير ملموسة
<u>٦ ٢٦٣ ٣٠١ ٧٤١</u>	<u>٦ ٧٢٨ ٦٦٦ ١٣٣</u>		إجمالي الأصول غير المتداولة
<u>١٠ ٤٤٣ ١٧٨ ٣٦١</u>	<u>١١ ٢٠٠ ٧٣٧ ٨٣٦</u>		إجمالي الأصول
			الإلتزامات للمتداولة
٣٠٠ ١١٨	١٤ ٦٢٣ ٢٠٧		بنوك سحب على المكشوف
٩٥٧ ٨٦١ ٨٤٦	١ ٠٥٣ ٧٣٣ ٥٩٥		عملاء - أرصدة دائنة
٥١١ ٤٥١ ٥٣٤	٢٠٦ ٩٦٤ ٨٥٥	(٨)	دائنون وأرصدة دائنة أخرى
١٥ ٢٣٥ ٠٠٠	١٥ ٢٣٥ ٠٠٠		المستحق لأطراف ذات علاقة
(١٣٧ ٦٣٥ ١١٩)	١٢٩ ١٦٣ ٥٥٤		شركات ممسرة أخرى
١٥٣ ١٧١ ٦٦٠	١٥٦ ١١٧ ٨٧٣	(٩)	مخصصات
٣٧ ٧٣٢ ٠٠٠	٣٨ ٠٨٦ ٠٠٠	(١٨)	الجزء المستحق خلال عام من القروض طويلة الأجل
<u>١ ٥٢٨ ١١٧ ٠٣٩</u>	<u>١ ٦١٣ ٩٢٤ ٠٨٤</u>		مجموع الإلتزامات للمتداولة
			حقوق الملكية
١ ٩٣٩ ٣٢٠ ٠٠٠	١ ٩١٣ ٥٧٠ ٠٠٠	(٢٠)	رأس المال المصدر والمدفوع
٩٨٠ ٣٣٧ ٣٩٣	٩٦٩ ٥٤٤ ٧٤٠		إحتياطي قانونى
٣ ٣٤٥ ٥١٨ ٨٨٧	٣ ٢٩٤ ٠٦٧ ٥١٢		إحتياطي خاص - علاوة إصدار أسهم
٣ ٢٦٣ ٨٩٧	٤٢٨ ٧٠٣ ٢٥١		إحتياطيات
(٦٠٧ ٢٠٠ ٠٠٠)	(٦٠٧ ٢٠٠ ٠٠٠)	(١٩)	حقوق ملكية أخرى
١ ٦١٦ ٦٢٤ ٩١٨	٢ ٢٣١ ٠٢٧ ٨٥٩		أرباح محتجزة
٧ ٢٧٧ ٨٦٥ ٠٩٥	٨ ٢٢٩ ٧١٣ ٣٦٢		حقوق الملكية
(٢٣٩ ٣٨١ ٣٥٨)	-	(٢٠-١)	أسهم خزينة
<u>٧ ٠٣٨ ٤٨٣ ٧٣٧</u>	<u>٨ ٢٢٩ ٧١٣ ٣٦٢</u>		صافى أرباح لفترة / العام
٩٣٣ ٤٩٧ ٩٢٢	٤٦٧ ١٦٤ ٢٦٥		إجمالي حقوق الملكية متضمنا صافى أرباح الفترة / العام
٧ ٩٧١ ٩٨١ ٦٥٩	٨ ٦٩٦ ٨٧٧ ٦٢٧		حقوق الاقلية
٢١٣ ٧٦٧ ٦٢٤	١٩٣ ٤١٣ ٩١٠		إجمالي حقوق الملكية
<u>٨ ١٨٥ ٧٤٩ ٢٨٣</u>	<u>٨ ٨٩٠ ٢٩١ ٥٣٧</u>		الإلتزامات غير المتداولة
٩١ ١١٦ ٠٠٠	٧٣ ٢٢٣ ٠٠٠	(١٨)	قروض طويلة الأجل
٢٠ ٠٨٩ ٣٢٢	١٧ ٦١٦ ١١٢	(٢٥)	إلتزامات ضريبية مؤجلة
٦٠٨ ١٠٦ ٧١٧	٦٠٥ ٦٨٣ ١٠٣	(١٩)	إلتزامات طويلة الأجل
٧١٩ ٣١٢ ٠٣٩	٦٩٦ ٥٢٢ ٢١٥		إجمالي الإلتزامات غير المتداولة
<u>١٠ ٤٤٣ ١٧٨ ٣٦١</u>	<u>١١ ٢٠٠ ٧٣٧ ٨٣٦</u>		إجمالي الإلتزامات وحقوق الملكية

الإيضاحات المرفقة من صفحة (٥) إلى صفحة (٢٤) تعتبر جزءا لا يتجزأ من هذه القوائم وتقرأ معها.

تقرير الفحص المحدود * مرفق *

منى ذو الفقار
رئيس مجلس الإدارة

ياسر الملوانى
المعضو المنتدب التنفيذي

حسن محمد حسنين هيكل
المعضو المنتدب التنفيذي

٢٠٠٨		٢٠٠٩		
عن الفترة المالية	عن الفترة المالية	عن الفترة المالية	عن الفترة المالية	
من ٢٠٠٨/١/١	من ٢٠٠٨/٧/١	من ٢٠٠٩/١/١	من ٢٠٠٩/٧/١	
حتى ٢٠٠٨/٩/٣٠	حتى ٢٠٠٨/٩/٣٠	حتى ٢٠٠٩/٩/٣٠	حتى ٢٠٠٩/٩/٣٠	إيضاح
جنيه مصرى	جنيه مصرى	جنيه مصرى	جنيه مصرى	رقم
١ ٤٦٢ ٢٦٨ ٩٦٦	٤٢٢ ٨٢٣ ٤١٣	٥٤٨ ٧٥٦ ٦٨٣	١٧٨ ٦٥٧ ٣٩٤	إيرادات أتعاب وعمولات وإدارة إستثمارات
٢٤٤ ٢٨٦ ٦٠٢	٦٩ ٣١٦ ٧٤٤	٣٠٧ ٦٠٩ ٧٠٧	١١٣ ٧٨٦ ١٨٨	حصة الشركة في أرباح شركات شقيقة (بنك عودة - لبنان)
١١٤ ٦٥٩ ٦٥٥	٤٧ ٠٦٦ ٥٦٤	١٠٢ ٤٨٧ ٩٦٩	٢٩ ٢٣٦ ٣١٨	(٢-١-٣)
١٥ ٣٠٩ ٣٣٤	٤ ٥١٧ ٦٢٦	١٠ ٣٧٩ ٤٤١	(١٥٢ ١٨١)	(٢٣)
٨٩ ٩٦٩ ٠٩٧	٨٩ ٩٦٩ ٠٩٧	-	-	إيرادات فواتر
١٥١ ٩٩٠ ٧٥٧	(٥٩ ٨٩٥ ٨٠٠)	٩٧ ٩٨٤ ١٩٤	٥٩ ٧٧٥ ٨١٣	إيرادات توزيعات
٤٩ ٨٨٥	٥٠ ٠٠٠	٢٩٠ ٤٤٥	٣٣ ٣٦٧	صافى التغيير في القيمة السوقية للإستثمارات العقارية
(٢٧ ٢١٢ ١٣٦)	٤٢ ٠٩١ ٥٨٤	١ ٥٥٩ ٨١٠	(١٧ ٤٤٥ ٢٢٩)	أرباح(خسائر) بيع إستثمارات
١٢ ٠٣١ ١٤٠	٢ ٧٠٥ ٣٧٤	١١ ٦٥٢ ٦٧٩	٣ ٧٧٦ ٧١٠	أرباح بيع أصول ثابتة
٢ ٠٦٣ ٣٥٣ ٣٠٠	٦١٨ ٦٤٤ ٦٠٢	١ ٠٨٠ ٧٢٠ ٩٢٨	٣٦٧ ٦٦٨ ٣٨٠	فروق تقييم عملة
				(٩)
				إيرادات أخرى
				إجمالى الإيرادات
				بخصم:
٦٩٩ ١٢٣ ٢٠١	١٦٠ ٥٠٩ ٣٨٤	٤٥٣ ٩٧٠ ٧٧٤	١٥٢ ٤٩٠ ٩٨١	مصرفات عمومية وإدارية
٤٩ ٨٢٤ ١٩٨	٢١ ٢٥٢ ٥٣٧	٢٦ ٠٢٧ ٨٠٤	١٠ ٤٢٧ ٨٢٤	مصرفات تمويلية
١٢٧ ٧١٩ ٣٠١	١٣٨ ٨٨١ ٣٣٨	١٠ ٣٣٤ ٥٤٤	٢١ ٦٨٠ ٩٣٠	صافى التغيير في الإستثمارات المقيمة بالقيمة العادلة من خلال الأرباح والخسائر
٤٠ ٩٦٦ ٤٠٣	٢٧ ٦١٧ ٠٥٥	١٦ ٨٥٩ ٠٠٠	٢ ٩١١ ٢٢٩	(٩)
١٨ ١١١ ٦٢٠	٦ ٨١٦ ١٢٦	٢٤ ٩٢٨ ٢٦٠	٨ ٦١٥ ٠٩٠	مخصصات
٣ ٠١٩ ٤٥٣	-	٤ ٣٣٠ ٨١٠	٧١٨ ٣٧٣	(١٠)
٩٣٨ ٧٦٤ ١٧٦	٣٥٥ ٠٧٦ ٤٤٠	٥٣٦ ٤٥١ ١٩٢	١٩٦ ٨٤٤ ٤٢٧	إهلاك أصول ثابتة
١ ١٢٤ ٥٨٩ ١٢٤	٢٦٣ ٥٦٨ ١٦٢	٥٤٤ ٢٦٩ ٧٣٦	١٧٠ ٨٢٣ ٩٥٣	الإضمحلال في قيمة الأصول
(١٢٨ ٢٤٤ ٨٧٧)	(٥٦ ٩١٩ ٨١٩)	(٤٨ ٣٣٣ ٠٣٠)	(١٣ ٤٠٨ ٠٣٢)	إجمالى المصروفات
٩٩٦ ٣٤٤ ٢٤٧	٢٠٦ ٦٤٨ ٣٤٣	٤٩٥ ٩٣٦ ٧٠٦	١٥٧ ٤١٥ ٩٢١	صافى الأرباح قبل الضرائب
				ضريبة لدخول
				صافى أرباح الفترة
				تتمثل في:
٩٢١ ١٣٣ ٢٧٩	١٦٣ ٤٢٥ ١١٤	٤٦٧ ١٦٤ ٢٦٥	١٥٠ ٦٦٢ ٠٤٧	أصحاب حقوق ملكية للشركة الأم
٧٥ ٢١٠ ٩٦٨	٤٣ ٢٢٣ ٢٢٩	٢٨ ٧٧٢ ٤٤١	٦ ٧٥٣ ٨٧٤	حقوق الأقلية
٩٩٦ ٣٤٤ ٢٤٧	٢٠٦ ٦٤٨ ٣٤٣	٤٩٥ ٩٣٦ ٧٠٦	١٥٧ ٤١٥ ٩٢١	
٢,٣٧	٠,٤٢	١,٢٢	٠,٤٠	(٢٦)
				نصيب السهم في الأرباح

الإيضاحات للمرافقة من صفحة (٥) إلى صفحة (٢٤) تعتبر جزءاً لا يتجزأ من هذه القوائم وتقرأ معها.

عن الفترة المالية المنتهية في ٢٠٠٨/٩/٣٠ جنيه مصري	عن الفترة المالية المنتهية في ٢٠٠٩/٩/٣٠ جنيه مصري	
١ ١٢٤ ٥٨٩ ١٢٤	٥٤٤ ٢٦٩ ٧٣٦	التدفقات النقدية من أنشطة التشغيل
١٨ ١١١ ٦٢٠	٢٤ ٩٢٨ ٢٦٠	صافي الأرباح قبل ضريبة الدخل
٤٠ ٩٦٦ ٤٠٣	١٦ ٨٥٩ ٠٠٠	تسويات لمطابقة صافي الأرباح لصالفي النقدية الناشئة من أنشطة التشغيل
(١٤ ٢٦٧ ٠٠٧)	(٢٦ ٧٦١ ٦٤٦)	إهلاك أصول ثابتة
-	(٢ ٢٣٩ ٥٤٥)	مخصصات
(٤٩ ٨٨٥)	(٢٩٠ ٤٤٥)	المستخدم من المخصصات
(١٩١ ٥٨٥ ٦٧٠)	(٩ ٨٦٤ ٧٨٨)	مخصصات إنتفى الغرض منها
١٢٧ ٧١٩ ٣٠١	١٠ ٣٣٤ ٥٤٤	أرباح بيع أصول ثابتة
(٨٩ ٩٦٩ ٠٩٧)	-	أرباح بيع إستثمارات مالية متاحة للبيع
٣ ٠١٩ ٤٥٣	٤ ٣٣٠ ٨١٠	صافي التغير في الإستثمارات المقومة بالقيمة العادلة من خلال الأرباح والخسائر
٤ ٠٧٦ ٤٣٧	(٩ ١٧٨ ٩٦٩)	فروق تقييم إستثمارات عقارية
(٢٤٤ ٢٨٦ ٦٠٢)	(٣٠٧ ٦٠٩ ٧٠٧)	الإضمحلال في قيمة الأصول
(١٤٨ ٨١٤ ٦٩١)	(١٣٥ ٦٨٦ ١٨٠)	فروق ترجمة عملات أجنبية
٦٢٩ ٥٠٩ ٣٨٦	١٠٩ ٠٩١ ٠٧٠	حصة الشركة في أرباح شركات شقيقة - بنك عودة - لبنان
(٢٣٨ ٩١٠ ٦٤٨)	١٧٨ ٥٤٤ ١١٠	ضرائب دخل مسددة
(٧٨ ٨١٦ ٤٢٨)	(٢١٤ ٧٣٥ ٧٣٠)	أرباح التشغيل قبل التعديلات في رأس المال العامل
١ ١١٩ ٢٦٨ ٣٥٧	(٥٨٠ ٠١٨ ٨٦٦)	النقص (الزيادة) في أرصدة مدينة أخرى
(١٨٩ ١٤٩ ٢١٢)	٩٩ ٩٠٨ ١٩٧	النقص في دلتون وأرصدة دائنة أخرى
(١ ٦٠٢ ١٩٤ ٦٠١)	١٧ ٤٥٨ ٥٦٠	(الزيادة) النقص في أرصدة للعملاء - المدينة
١ ٨١٢ ١٩٥ ٠٨٠	(١٣ ٠٧٤ ٠٧١)	الزيادة (النقص) في أرصدة العملاء - الدائنة
٩٣٠ ٥٣٩ ٦٤٨	١٣٥ ٤٠٢ ٠٨٢	النقص (للزيادة) في المستحق على أطراف ذات علاقة
(١٣ ٦٤٤ ٢٨٩)	(١٣٤ ٣١٥ ٩٥١)	النقص في إستثمارات مقومة بالقيمة العادلة من خلال الأرباح والخسائر
٣٩ ١٧٢ ١٣٩	٣٩ ٨١٢ ٢٠٣	للزيادة في المستحق على EFG- Hermes Employee Trust - إستحقاقات خلال سنة
(٤٥٥ ٢٩١ ١٨٦)	٢٦٦ ٨٤٩ ٧٨٦	النقص في المستحق على EFG- Hermes Employee Trust - إستحقاقات أكثر من سنة
(١١ ٨٦٢ ٢٥٠)	٣٥٤ ٠٠٠	للزيادة (النقص) في شركات مسهرة أخرى
١ ٩٤٠ ٨١٥ ٩٩٦	(٩٤ ٧٢٤ ٦١٠)	الزيادة (النقص) في المستحق خلال عام من القروض طويلة الأجل
		صافي النقدية (المستخدمة في) المتاحة من أنشطة التشغيل
(٢٤ ٠٣٢ ٠٣٨)	(٢٨ ٩٥٠ ٤٤٤)	التدفقات النقدية من أنشطة الإستثمار
٥٠ ٥٠٠	٣٧٦ ٦٣٩	مدفوعات لشراء أصول ثابتة
(١١٨ ٢٤٢ ٦٩٣)	(٤٣ ٤٣٨ ٦٨٨)	متحصلات من بيع أصول ثابتة
-	(٤٦ ٣٣٥ ٧٦٢)	مدفوعات - مشروعات تحت للتفيذ
(٢ ٠٠١ ٤٢٢ ٦١٠)	(٣ ٦٦٦ ٩٩٦)	مدفوعات لشراء أصول خزائنة
(٨٧٢ ٠٩٦ ٦٩٠)	(٧ ٩٩٢ ٥٥٩)	مدفوعات لشراء إستثمارات مالية متاحة للبيع
١ ٤٧٢ ٦٤٨ ٤٢٤	٨١ ٥٧٢ ٨١٣	مدفوعات لشراء إستثمارات في شركات تابعة وشقيقة
(١٣ ٦٢٩ ٢٣٢)	٥ ٤١٨ ٩٦١	متحصلات من بيع إستثمارات مالية متاحة للبيع
٥٥ ٩٠٤ ٦٢٩	-	متحصلات / (مدفوعات) من حصة للشركات في صندوق ضمان التسويات
(١ ٥٠٠ ٨١٩ ٧١٠)	(٤٣ ٠١٦ ٠٣٦)	متحصلات من بيع إستثمارات في شركات تابعة وشقيقة
		صافي النقدية المستخدمة في أنشطة الإستثمار
-	١٧٩ ٨٣٣ ١٤٤	التدفقات النقدية من أنشطة التمويل
(٢٠ ٣٧٣ ٥٠٦)	(٣٠ ٥٢٨ ١٦١)	متحصلات من بيع أسهم خزينة
(١٠٩ ٥٩٩ ٩٨٢)	١١٥ ٦٤٩ ١٦٧	مدفوعات لشراء أسهم خزينة
٢٣٧ ٧٩٦ ١٦٠	١٤ ٣٢٤ ١١٠	التغير في الأرباح المحتجزة
(٥٥٢ ٥١١ ٢١٤)	(٢٥٩ ٥٤١ ٦٢٨)	للزيادة في بنوك سحب على المكشوف
(٢٢ ٩٣٣ ٠٠٠)	(١٧ ٩١٥ ٩٩٧)	توزيعات أرباح مدفوعة
٨ ٧٧١ ٥٦٠	(١١ ٥٢٠ ٠٠٠)	النقص في قروض طويلة الأجل
(٤٥٨ ٨٤٩ ٩٨٢)	(٩ ٦٩٩ ٣٦٥)	التغير في الإحتياطيات
(١٨ ٨٥٣ ٦٩٦)	(١٤٧ ٤٤٠ ٠١١)	صافي النقدية المستخدمة في أنشطة التمويل
٣٨ ٥٩١ ٧٠٩	-	صافي التغير في النقدية وما في حكمها خلال الفترة
٣ ٤٤٥ ٦١٢ ٩٦٣	١ ٨٩١ ٠٧٨ ٢٩٥	نقدية ناتجة من الإستحواذ على شركات تابعة
٣ ٤٦٥ ٣٥٠ ٩٧٦	١ ٧٤٣ ٦٣٨ ٢٨٤	النقدية وما في حكمها في أول الفترة
		النقدية وما في حكمها في آخر الفترة

شركة المجموعة المالية - هيرميس القابضة
EFG - Hermes
(شركة مساهمة مصرية)
الإيضاحات المتممة للقوائم المالية المجمعة
عن الفترة المالية المنتهية في ٣٠ سبتمبر ٢٠٠٩

١- نبذة عن الشركة

١-١ الكيان للقانوني والنشاط

تأسست شركة المجموعة المالية - هيرميس القابضة EFG-Hermes شركة مساهمة مصرية* بالقرار رقم ١٠٦ لسنة ١٩٨٤ وفقاً لأحكام قانون الإستثمار ، وبتاريخ ٢٢ يوليه ١٩٩٧ تم توفيق أوضاع الشركة وتحولها وفقاً لأحكام القانون ٩٥ لسنة ١٩٩٢ ولائحته التنفيذية.

٢-١ غرض الشركة

- الإستراك في تأسيس للشركات التي تصدر أوراقاً مالية أو في زيادة رؤوس أموالها .
- وافقت الجمعية للعلمة غير العادية للشركة بتاريخ ١٤ مارس ٢٠٠٤ على إضافة نشاط لمناة الحفظ المركزي لغرض الشركة.
- حصلت الشركة بتاريخ ٥ فبراير ٢٠٠٧ على موافقة الهيئة للعلمة لسوق المال لمباشرة عمليات شراء الأوراق المالية بالهامش.

٢- أسس إعداد القوائم المالية

١-٢ الإلتزام بالمعايير المحاسبية و القوانين

يتم إعداد القوائم المالية المجمعة طبقاً لمعايير المحاسبة المصرية وفي ضوء القوانين واللوائح المصرية ذات العلاقة.

٢-٢ أسس القياس

- أعدت القوائم المالية على أساس التكلفة التاريخية، فيما عدا الأصول والإلتزامات التالية التي تم إثباتها بالقيمة العادلة و التي تتمثل فيما يلي:
- المشتقات المالية.
- الأصول والإلتزامات المالية بالقيمة العادلة من خلال الأرباح والخسائر.
- الإستثمارات المالية المتاحة للبيع.

٣-٢ عملة التعامل و عملة العرض

تم عرض القوائم المالية بالجنيه المصري والذي يمثل عملة التعامل للشركة، وجميع البيانات المالية المعروضة بالجنيه المصري.

٤-٢ إستخدام التقديرات و الحكم الشخصي

إن إعداد القوائم المالية طبقاً لمعايير المحاسبة المصرية يتطلب من الإدارة إستخدام الحكم الشخصي وعمل تقديرات وإفتراضات قد تؤثر على تطبيق السياسات وقيم الأصول والإلتزامات وكذلك الإيرادات والمصروفات.

وتعتمد هذه التقديرات والإفتراضات المتعلقة بها علي الخبرة التاريخية وعوامل أخرى متنوعة تراها إدارة الشركة معقولة في ظل الظروف والأحداث الجارية، حيث يتم بناءا عليها تحديد القيم الدفترية للأصول و الإلتزامات و قد تختلف النتائج الفعلية عن هذه التقديرات.

هذا ويتم مراجعة هذه التقديرات والإفتراضات بصفة مستمرة ويتم الإعتراف بأي فروق في التقديرات المحاسبية في الفترة التي تم فيها تغيير تلك التقديرات، وإذا كانت هذه الفروق تؤثر على

الفترة التي تم فيها التغيير والفترات المستقبلية ، عندئذ تدرج هذه الفروق في لفترة التي تم فيها التعديل والفترات المستقبلية.

وفيما يلي أهم البنود والإيضاحات الخاصة بها المستخدم فيها هذه التقديرات و الحكم الشخصي:

- ايضاح (٩) المخصصات.
- ايضاح (٢١) الإلتزامات المحتملة ، تقييم الأدوات المالية المشتقة.
- ايضاح (٢٥) إثبات الضريبة المؤجلة.

٣- أهم السياسات المحاسبية المطبقة

تقوم الشركة بتطبيق السياسات المحاسبية الآتية بثبات وهي تتفق مع تلك المطبقة في جميع الفترات المعروضة في هذه القوائم المالية المجمعة ولدى جميع شركات المجموعة.

١-٣ أسس إعداد القوائم المالية المجمعة

تتضمن القوائم المالية المجمعة كلاً من الشركات التالية:

١-١-٣ الشركات التابعة

- تتضمن القوائم المالية للمجموعة كافة الشركات التابعة التي تسيطر عليها الشركة الأم وتحقق هذه السيطرة بالقدرة على التحكم في السياسات المالية والتشغيلية للشركة التابعة وذلك بهدف الحصول على منافع من أنشطتها. كما يؤخذ في الاعتبار حقوق التصويت المستقبلية في القدرة على السيطرة والتحكم. يتم إدراج القوائم المالية للشركات التابعة في القوائم المالية المجمعة بدءاً من تاريخ السيطرة على الشركة حتى تاريخ فقد هذه السيطرة.
- يتم الاستبعاد الكامل للمعاملات المتبادلة بين شركات المجموعة والأرصدة الناتجة عنها. كذلك يتم الاستبعاد الكامل للأرباح أو الخسائر الغير محققة والناتجة عن معاملات المجموعة مع الأخذ في الاعتبار أن الخسائر قد تشير إلى الإضمحلال في قيمة الأصول المتبادلة مما قد يتطلب الاعتراف به في القوائم المالية. يتم تطبيق المعيار المصري رقم (٢٤) الخاص بضرائب الدخل على الفروق المؤقتة التي تنتج عن إستبعاد الأرباح والخسائر الناتجة عن المعاملات المتبادلة بين شركات المجموعة.
- تعرض حقوق الأقلية في الميزانية المجمعة ضمن حقوق الملكية في بند منفصل عن حقوق مساهمي الشركة القابضة كما يعرض نصيب حقوق الأقلية في ربح أو خسارة المجموعة بشكل منفصل في قائمة الدخل المجمعة.
- لا يتم تجميع شركة تابعة في القوائم المالية المجمعة عندما تفقد الشركة القابضة سيطرتها في التحكم في السياسات المالية أو التشغيلية للشركة المستثمر فيها بهدف الإستفادة من أنشطتها.

٢-١-٣ إستثمارات في شركات شقيقة

تتضمن القوائم المالية المجمعة الإستثمارات في الشركات الشقيقة والتي يكون للمجموعة فيها نفوذ مؤثر ويتم إثباتها وفقاً لطريقة حقوق الملكية حيث يتم إثبات الإستثمار عند إقتنائه بتكلفة الإقتناء ثم يتم زيادة أو تخفيض رصيد الإستثمار بنصيب المجموعة في أرباح أو خسائر الشركة المستثمر فيها والمحققة بعد تاريخ الإقتناء كما يُخفَضُ رصيد الإستثمار بنصيبها في الأرباح الموزعة. في حالة تجاوز خسائر الإستثمارات في الشركات الشقيقة قيمة الإستثمار لا يتم إثبات تلك الخسائر إلا في حالة وجود إلتزام قانوني أو ضمني لتحمل تلك الخسائر ويتم إثباتها أيضاً في حالة الإلتزام بمنفوعات نيابة عن الشركات الشقيقة وفي حالة زيادة تكلفة إقتناء الإستثمار على حصة للشركة في صافي القيمة العادلة للأصول والإلتزامات والإلتزامات

المحتملة في الشركات للشقيقة يتم إثباتها كشهرة. ويتم إدراج الشهرة كجزء من القيمة الدفترية للإستثمار، وبذلك تخضع للإضمحلال في قيمة الإستثمار.

٢-٣ ترجمة المعاملات بالعملة الأجنبية

تمسك الشركة حساباتها بالجنيه المصري، ويتم إثبات المعاملات بالعملة الأجنبية بالدفاتر على أساس السعر السائد للعملة الأجنبية وقت إثبات المعاملة ويتم ترجمة أرصدة الأصول والإلتزامات ذات الطبيعة النقدية بالعملة الأجنبية في تاريخ الميزانية على أساس الأسعار السائدة للعملة الأجنبية في ذلك التاريخ. وتدرج فروق العملة الناتجة عن الترجمة في تاريخ الميزانية المجمعة بقائمة الدخل.

٣-٣ ترجمة القوائم المالية للشركات التابعة الأجنبية

تتم ترجمة الأصول والإلتزامات بالقوائم المالية للشركات التابعة الأجنبية في تاريخ الميزانية المجمعة على أساس أسعار الصرف السائدة في تاريخ إعداد الميزانية المجمعة، هذا ويتم ترجمة بنود الإيرادات والمصروفات بناءً على متوسط سعر الصرف خلال السنة المالية المعد عنها تلك القوائم المالية، في حين يتم ترجمة بنود حقوق المساهمين الأخرى وفقاً لأسعار الصرف التاريخية في تاريخ الإقتناء أو التأسيس. أما للفروق الناتجة عن الترجمة فيتم تبويبها ضمن حقوق المساهمين بالميزانية المجمعة في بند احتياطي ترجمة قوائم مالية لكيانات أجنبية.

٤-٣ مشتقات الأدوات المالية

تستخدم المجموعة مشتقات الأدوات المالية لتغطية تعرضها لمخاطر أسعار الصرف ومخاطر أسعار الفائدة. المشتقات يتم الاعتراف بها أولاً بالقيمة العادلة كما يتم الاعتراف بتكاليف المعاملة ذات العلاقة على قائمة الدخل عند تكبدها.

و في تاريخ الميزانية يتم إدراج التغيرات في القيمة العادلة طبقاً لما يلي :

- التغيرات التي تطرأ على القيمة العادلة لأدوات تغطية مخاطر التدفقات النقدية يتم الاعتراف بها مباشرة بحقوق الملكية الى المدى الذي يعتبر به أداة التغطية فعالة ويتم الاعتراف بها بقائمة الدخل اذا اعتبرت أداة التغطية غير فعالة.
- أما إذا أصبحت أداة التغطية غير قادرة على الوفاء بمعايير محاسبة التغطية أو إنقضت مدتها أو تم بيعها أو تم الإنتهاء منها أو تم استخدامها، فإن المحاسبة عن التغطية يجب أن تتوقف مستقبلاً والربح المجمع أو الخسارة المجمعة التي تم إقرارها مسبقاً في حقوق المساهمين تظل هناك حتى يتم اجراء المعاملات التجارية المقدرة مسبقاً.
- وعندما يكون البند الذي تم تغطيته عبارة عن أصل غير مالي فإن المبلغ الذي تم إقراره في حقوق المساهمين يتم ترحيله الي الأصل عند إقراره. وفي حالات أخرى فإن المبلغ الذي تم إقراره في حقوق المساهمين يتم ترحيله الي الربح أو الخسارة عن نفس الفترة التي أثر فيها البند الذي تم تغطيته على الربح أو الخسارة.
- التغيرات التي تطرأ على القيمة العادلة لأدوات تغطية مخاطر القيمة العادلة يتم الاعتراف بها ضمن الأرباح أو الخسائر بالأرباح أو الخسائر الناتجة عن إعادة قياس أداة التغطية بالقيمة العادلة (بالنسبة لأداة التغطية المشتقة) أو إعادة قياس المكون الأجنبي من القيمة الدفترية طبقاً لمعيار المحاسبة المصري رقم (١٣) (بالنسبة لأداة التغطية غير المشتقة).
- ويتم تسوية القيمة الدفترية للبند المغطى بقيمة أرباح أو خسائر البند المغطى والتي تعزى إلى المخاطر المغطاة مع الاعتراف بها في الأرباح والخسائر ويطبق ذلك إذا تم قياس البند المغطى بالتكلفة ويتم تطبيق الاعتراف بالأرباح أو الخسائر التي تعزى للمخاطر المغطاة في الأرباح أو الخسائر إذا كان البند المغطى أصلاً مالياً متاحاً للبيع.

٥-٣ الأصول الثابتة وإهلاكها

تظهر الأصول الثابتة بتكلفتها التاريخية مخصوماً منها مجمع الإهلاك وأي إضمحلال في قيمتها (إيضاح رقم ٣-١٠)، ويتم إهلاك الأصول الثابتة القابلة للإهلاك بطريقة القسط الثابت وتحمله على قائمة الدخل وذلك على مدار العمر الإنتاجي المقدر لكل نوع من أنواع الأصول، وفيما يلي بيان بالعمر الإنتاجي المقدر لكل نوع من الأصول لغرض إحساب الإهلاك:-

نوع الأصل	العمر المقدر (سنة)
مباني	٣٣,٣
أثاث ومعدات مكتبية وكهربائية	٢ - ١٦,٦٧
أجهزة حاسب آلي	٣,٣٣ - ٥
وسائل نقل وإنتقال	٣,٣٣ - ٤

يتم الاعتراف بتكلفة إجلال أحد مكونات الأصل ضمن تكلفة الأصل بعد إستبعاد تكلفة ذلك المكون عند تكبد الشركة لتلك التكلفة وذلك إذا ما كان من المحتمل تكفؤ منافع إقتصادية مستقبلية للشركة نتيجة هذا الإجلال بشرط إمكانية قياس تكلفته بدرجة عالية من الدقة، كما يتم رسملة النفقات اللاحقة التي تؤدي إلى زيادة المزايا الإقتصادية المستقبلية للأصول. ويتم إثبات جميع النفقات الأخرى بقائمة الدخل كمصروف عند تحملها.

٦-٣ المشروعات تحت التنفيذ

يتم إثبات المشروعات تحت التنفيذ بالتكلفة، وتتضمن التكلفة كافة التكاليف المتعلقة مباشرة واللازمة لتجهيز الأصل إلى الحالة التي يتم تشغيله بها وفي الغرض الذي أقتنى من أجله. ويتم تحويل المشروعات تحت التنفيذ إلى بند الأصول الثابتة عندما يتم الإنتهاء منها وتكون متاحة للغرض التي إقتنيت من أجله.

٧-٣ أصول غير ملموسة

١-٧-٣ الشهرة

تتمثل الشهرة (الموجبة والسالبة) في المبالغ الناشئة عن إقتناء شركة تابعة أو شقيقة حيث أنها تمثل الفرق بين تكلفة الإقتناء وحصه المجموعة في القيمة العادلة وصافي الأصول المكتناه في تاريخ الإقتناء.

- يتم إثبات الشهرة للموجبة بالتكلفة ناقصاً منها الخسائر الناجمة عن إضمحلال قيمتها (إيضاح رقم ٣-١٠).

- بالنسبة للشهرة السالبة يتم إدراجها مباشرة في قائمة الدخل عند تحققها.

- الشهرة الناتجة عن الإستحواذ لحصه من حقوق الأقلية للشركات التابعة يتم إثباتها بقيمة الزيادة في تكلفة الإقتناء عن القيمة الدفترية لصافي الأصول المكتناه في تاريخ الإقتناء.

٢-٧-٣ أصول غير ملموسة أخرى

يتم إثبات الأصول غير الملموسة بتكلفة الإقتناء مخصوماً منها مجمع الإستهلاك وأي خسائر اضمحلال في قيمتها (إيضاح رقم ٣-١٠) ويتم إستهلاك الأصول غير الملموسة بطريقة القسط الثابت ويتم تحميلها على قائمة الدخل وذلك على مدار العمر الإنتاجي المقدر.

٣-٧-٣ النفقات اللاحقة

يتم رسملة النفقات اللاحقة على الأصول المعنوية المرسملة فقط عندما تؤدي إلى زيادة المزايا الإقتصادية المستقبلية للأصل. ويتم إثبات جميع النفقات الأخرى كمصروفات عند تحملها.

٨-٣ أنون خزائنة

تثبتت عمليات شراء أنون الخزائنة و صكوك وشهادات إيداع البنك المركزي بالقيمة الاسمية وتثبتت العوائد على هذه الأنون والصكوك وشهادات الإيداع والتي لم تستحق بعد ضمن بند 'دائونون وأرصدة دائنة أخرى' وتظهر أنون الخزائنة والصكوك وشهادات إيداع البنك المركزي المصري بالميزانية مستبعداً منها رصيد العوائد التي لم تستحق بعد.

٩-٣ الإستثمارات

١-٩-٣ الإستثمارات المقيمة بالقيمة العادلة من خلال الأرباح والخسائر
يتم تصنيف الإستثمارات على أنها إستثمارات مقيمة بالقيمة العادلة من خلال الأرباح والخسائر إذا تم إفتاتها بغرض المتاجرة أو إذا كانت الشركة تدير تلك الإستثمارات وتتخذ قرارات بيعها وشرائها بناء على قيمتها العادلة. يتم إثبات التكاليف المتعلقة بإقتناء تلك الإستثمارات في الأرباح والخسائر. تقاس تلك الإستثمارات بالقيمة العادلة وتثبت فروق التغيير في قيمتها في قائمة الدخل تحت بند 'صافي التغيير في الإستثمارات المقيمة بالقيمة العادلة من خلال الأرباح والخسائر.

٢-٩-٣ إستثمارات مالية متاحة للبيع

يتم الإثبات المبدئي للإستثمارات المالية المتاحة للبيع بالقيمة العادلة، وفي تاريخ الميزانية يتم إدراج التغيير في القيمة العادلة سواء كان ربح أو خسارة ضمن حقوق المساهمين مباشرة فيما عدا خسائر الإضمحلال في قيمة الإستثمار يتم الإعتراف بها في قائمة الدخل، وفي حالة إستبعاد الإستثمار يتم إدراج الأرباح أو الخسائر المجمعة والتي سبق الإعتراف بها مباشرة في حقوق المساهمين في قائمة الدخل. ويتم تحديد القيمة العادلة للإستثمارات المالية المتاحة للبيع طبقاً لسعر التداول في البورصة في سوق نشط في تاريخ الميزانية، أما الإستثمارات التي ليس لها سعر تداول في البورصة في سوق نشط فيتم إثباتها بالتكلفة.

٣-٩-٣ إستثمارات عقارية

- يتم إثبات الإستثمارات العقارية المقتناة بالتكلفة، وفي حالة حدوث إنخفاض في القيمة العادلة لتلك الإستثمارات يتم تحميله على قائمة الدخل.
- تم تغيير السياسة المحاسبية المالية إعتباراً من السنة المالية السابقة ليتم إثبات الإستثمارات العقارية بالقيمة العادلة الخاصة بها في تاريخ الميزانية على أن يتم إدراج الأرباح أو الخسائر الناتجة عن التغيير في القيمة العادلة في قائمة الدخل عند نشأتها.

١٠-٣ الإضمحلال في قيمة الأصول

١-١٠-٣ الأصول المالية

- يتم اعتبار الأصل المالي مضمحلاً إذا كان هناك دليل موضوعي يشير إلى أن هناك حدث أو أكثر له تأثير سلبي على التدفقات النقدية المستقبلية المقدرة من إستخدام الأصل، ويتم قياس خسارة الإضمحلال المتعلقة بأصل مالي تم إثباته بالتكلفة المستهلكة بالفرق بين للقيمة الدفترية والقيمة الحالية للتدفقات النقدية المستقبلية المقدرة بإستخدام سعر الفائدة الفعلي للأصل. يتم قياس خسائر الإضمحلال المتعلقة بأصل مالي متاح للبيع بإستخدام القيمة العادلة السائدة.
- يتم إجراء إختبار الإضمحلال للأصول المالية الهامة بذاتها على مستوى كل أصل بصفة مستقلة. وبالنسبة للأصول المالية الأخرى فإنه يتم إجراء إختبار الإضمحلال على مستوى كل مجموعة للأصول المالية المتبقية على مستوى المجموعات التي تشترك في خصائص خطر الإئتمان.

- يتم الاعتراف بكافة خسائر الإضمحلال في قائمة الدخل، هذا ويتم تحويل الخسائر المجمعة للمتعلقة بأصل مالي متاح للبيع المثبتة مسبقاً ضمن حقوق المساهمين إلى قائمة الدخل.
- يتم إلغاء خسائر الإضمحلال إذا كان يمكن ربط هذا الإلغاء بطريقة موضوعية لحدث وقع بعد الاعتراف بخسائر الإضمحلال. الأصول المالية التي تقاس بالتكلفة المستهلكة والأصول المالية التي تعتبر أداة مديونية يتم الاعتراف بالإلغاء في قائمة الدخل. يتم الاعتراف بإلغاء خسائر الإضمحلال للأصول المالية المتاحة للبيع والتي تعتبر أداة حقوق ملكية مباشرة بحقوق المساهمين.

٢-١٠-٣ الأصول غير المالية

تتم مراجعة القيم الدفترية للأصول غير المالية للشركة بخلاف الأصول للضريبية المؤجلة في تاريخ كل ميزانية لتحديد ما إذا كان هناك مؤشر للإضمحلال. يتم الاعتراف بخسارة الإضمحلال إذا كانت القيمة الدفترية للأصل أو وحدته المولدة للنقد تزيد عن قيمته الإسترادية. تتمثل الوحدة المولدة للنقد في أصغر مجموعة يمكن تحديدها من الأصول التي تولد تدفقات نقدية داخلة وتكون مستقلة بشكل كبير عن التدفقات النقدية الداخلة من غيرها من الأصول أو مجموعات الأصول. يتم الاعتراف بخسائر الإضمحلال في قائمة الدخل. تتمثل القيمة الإسترادية للأصل أو للوحدة المولدة للنقد في قيمته الإسترادية أو قيمته العادلة ناقصاً تكاليف البيع أيهما أكبر. يتم مراجعة خسائر الإضمحلال للمعترف بها في الفترات السابقة للأصول الأخرى في تاريخ الميزانية. و في حالة وجود مؤشرات لانخفاض الخسارة أو عدم وجودها يتم عكس أثر خسائر الإضمحلال و ذلك في حدود التي لا تتجاوز فيها القيمة الدفترية للأصل قيمة التي كان سيتم تحديدها (بعد خصم الإهلاك) لو لم يتم الاعتراف بخسارة الإضمحلال.

١١-٣ النقدية وما في حكمها

لأغراض إعداد قائمة التدفقات النقدية ، تتمثل النقدية وما في حكمها في أرصدة النقدية بالخرزينة والشيكات تحت التحصيل والحسابات الجارية وودائع بإخطار ولأجل لدى البنوك.

١٢-٣ الإقتراض بفائدة

يتم الاعتراف بالقروض ذات الفائدة مبدئياً بالقيمة العادلة مخصوماً منها تكلفة المعاملة. وبعد الاعتراف المبدئي يتم إدراج القروض ذات الفائدة بالتكلفة المستهلكة مع إدراج أي فروق بين التكلفة والقيمة الإسترادية في قائمة الدخل خلال فترة الإقتراض على أساس سعر الفائدة الفعال.

١٣-٣ العملاء والأرصدة المدينة الأخرى

يتم إثبات هذا البند بالتكلفة ناقصاً منها أي إضمحلال في قيمتها (إيضاح رقم ١٠-٣).

١٤-٣ المخصصات

يتم إثبات المخصصات عند وجود إلترام قانوني قائم أو مستدل عليه نتيجة لحدث في الماضي ويكون من المحتمل أن يتطلب تدفق لمنافع اقتصادية يتم استخدامها لسداد ذلك الإلترام و يمكن عمل تقدير موثوق به لمبلغ الإلترام. إذا كان تأثير القيمة الزمنية للنقود جوهرياً فإنه يتم تحديد قيمة المخصصات بخصم التدفقات النقدية المستقبلية المتوقعة بسعر خصم قبل الضريبة يعكس التقدير الحالي للسوق للقيمة الزمنية للنقود و المخاطر المتعلقة بالإلترام إذا كان ذلك ملائماً. هذا ويتم مراجعة رصيد المخصصات في تاريخ الميزانية وتعديلها عند الضرورة لإظهار أفضل تقدير حالي لها.

١٥-٣ الإحتياطي القنوني

ينص النظام الأساسي للشركة على إقتطاع مبلغ يوازي ٥% من الأرباح السنوية لتكوين الإحتياطي القانوني ويقف هذا الإقتطاع متى بلغ مجموع الإحتياطي قرناً يوازي نصف رأس مال الشركة المصدر، ومتى نقص الإحتياطي عن هذا الحد تعين العودة إلى الإقتطاع.

١٦-٣ رأس المال

١-١٦-٣ إعادة شراء أسهم رأس المال

عند إعادة شراء أسهم رأس المال المصدر فإنه يتم الإعتراف بالمبلغ المسدد مقابل إعادة الشراء والذي يتضمن كافة التكاليف المباشرة والمتعلقة بإعادة الشراء كتخفيض لحقوق المساهمين وتبويب كأسهم خزينة مخصومة من إجمالي حقوق المساهمين.

٢-١٦-٣ توزيعات الأرباح

يتم الإعتراف بتوزيعات الأرباح كالإتزام في السنة التي يتم فيها إعلان التوزيع.

١٧-٣ الإيرادات

١-١٧-٣ أرباح / خسائر بيع الإستثمارات

يتم إثبات الأرباح والخسائر الناتجة عن عمليات بيع الإستثمارات المالية والعقارية في تاريخ حدوث العملية وذلك بالفرق بين التكلفة وسعر البيع مطروحاً منه مصروفات وعمولات البيع.

٢-١٧-٣ توزيعات الأرباح

يتم الإعتراف بإيراد توزيعات الأرباح بقائمة الدخل في التاريخ الذي ينشأ فيه حق للشركة في استلام توزيعات أرباح الشركات المستثمر فيها و المحققة بعد تاريخ الإقتناء.

٣-١٧-٣ إيرادات الحفظ المركزي

يتم إثبات إيرادات الحفظ المركزي عند أداء للخدمة وإصدار للفاقتورة.

٤-١٧-٣ الفوائد للدائنة

يتم الإعتراف بالفوائد للدائنة بقائمة الدخل طبقاً لمبدأ الاستحقاق باستخدام محل الفائدة الفعلي.

٥-١٧-٣ عمولات السمسرة

يتم إثبات عمولات السمسرة الناتجة عن عمليات شراء وبيع الأوراق المالية لصالح العملاء على أساس مبدأ الاستحقاق (عند إصدار الفاقورة).

٦-١٧-٣ أتعاب الإدارة

يتم حساب أتعاب الإدارة بنسب مئوية "محدده طبقاً لشروط التعاقد" لكلاً من صناديق ومحافظ الإستثمار التي تقوم الشركة بإدارتها طبقاً لأساس الإستحقاق.

٧-١٧-٣ أتعاب حُسن الأداء

يستحق للشركة أتعاب حُسن أداء بنسب محددة من قيمة العائد السنوي المحقق لصناديق ومحافظ الإستثمار ، هذا ولا تدرج تلك الأتعاب ضمن الإيرادات إلا عند توافر شروط تحققها ووجود تأكيد كاف من تحصيلها.

١٨-٣ المصروفات

١-١٨-٣ تكلفة الإقتراض

يتم تحميل تكلفة الإقتراض على قائمة الدخل طبقاً لأساس الإستحقاق خلال الفترة التي تتكبد فيها الشركة تلك التكلفة باستخدام طريقة سعر الفائدة الفعال .

٢-١٨-٣ نظام معاشات العاملين

تساهم الشركة في نظام التأمينات الإجتماعية الحكومي لصالح العاملين بها طبقاً لقانون للتأمينات الإجتماعية ، بموجب هذا القانون يساهم العاملون وأصحاب العمل في النظام بنسبة ثابتة من الأجور و يقتصر إلترام الشركة في قيمة مساهمتها فقط ، وتحمل هذه المساهمة على قائمة الدخل طبقاً لأساس الإستحقاق.

٣-١٨-٣ ضريبة الدخل

- تتضمن ضريبة الدخل علي أرباح أو خسائر العام كل من ضريبة الدخل الحالية والمؤجلة، ويتم إثباتها بقائمة الدخل مباشرة باستثناء ضريبة الدخل المتعلقة بأحد البنود التي يعترف بها مباشرة ضمن حقوق الملكية فيتم أثباتها ضمن حقوق الملكية.
- هذا ويتم إثبات ضريبة الدخل الحالية علي صافي الربح الخاضع للضريبة باستخدام الضريبة السارية في تاريخ إعداد الميزانية بالإضافة إلي الفروق الضريبية الخاصة بالسنوات السابقة.
- يتم الإعتراف بالضريبة المؤجلة الناشئة عن فروق مؤقتة بين قيمة الأصول والإلتزامات طبقاً للأساس المحاسبي وقيمتها طبقاً للأساس الضريبي. هذا ويتم تحديد قيمة الأصول والإلتزامات الضريبية المؤجلة في ضوء الطريقة التي سيتم بها تحقيق قيم هذه الأصول أو سداد هذه الإلتزامات، بإستخدام أسعار الضريبة السارية في تاريخ إعداد الميزانية.
- يتم الإعتراف بالأصول الضريبية المؤجلة للشركة عندما يكون هناك إحتمال قوي بإمكانية تحقيق أرباح تخضع للضريبة في المستقبل يمكن من خلالها الانتفاع بهذا الأصل. ويتم تخفيض قيمة الأصول الضريبية للمؤجلة بقيمة الجزء الذي لن يتحقق منه المنفعة الضريبية المتوقعة خلال السنوات التالية.

٣-١٩ ربحية السهم

تعرض للشركة النصيب الأساسي للسهم لأسهمها العادية، و يتم إحتساب النصيب الأساسي للسهم بقسمة الربح أوالخسارة المتعلقة بالمساهمين عن مساهمتهم في الأسهم العادية بالشركة على المتوسط المرجح لعدد الأسهم العادية القائمة خلال الفترة.

٣-٢٠ حصة العاملين في الأرباح

تسدد الشركة القابضة نسبة ١٠% من توزيعات الأرباح النقدية كحصة للعاملين في الأرباح بما لايزيد على مجموع الأجور السنوية للعاملين بالشركة، ويتم الإعتراف بحصة العاملين في الأرباح كتوزيعات لأرباح من خلال حقوق الملكية وكإلتزام خلال السنة المالية التي قام فيها مساهمي الشركة بإعتماد هذا التوزيع .

٤- النقدية و ما في حكمها

٢٠٠٨/١٢/٣١	٢٠٠٩/٩/٣٠	
جنيه مصرى	جنيه مصرى	
١ ٠٦٦ ٧٩١	٢ ٠٣٨ ٢٤٣	نقدية بالخزينة
٢٠٤ ٧٦٩	١١ ٤٤٥ ٣١١	شيكات تحت التحصيل
٧٢٤ ٧٩٨ ٥١٨	٩٩٨ ٦٧٥ ٣٩٨	بنوك - حسابات جارية
١٧ ٩٤٦ ٧١٦	١٥ ٠٢٧ ٥١٦	بنوك - ودائع بإخطار
١ ١٤٧ ٠٦١ ٥٠١	٧١٦ ٤٥١ ٨١٦	بنوك - ودائع لأجل
<u>١ ٨٩١ ٠٧٨ ٢٩٥</u>	<u>١ ٧٤٣ ٦٣٨ ٢٨٤</u>	الرصيد

٥- أنون خزائنة

٢٠٠٨/١٢/٣١	٢٠٠٩/٩/٣٠
جنيه مصرى	جنيه مصرى
٥٧٠ .٠٠٠ .٠٠٠	٥٧٠ .٠٠٠ .٠٠٠
(٤٩ ٩٦٢ ٣٠٤)	(٣ ٦٢٦ ٥٤٢)
٥٢٠ .٣٧ ٦٩٦	٥٦٦ ٣٧٣ ٤٥٨

أنون خزائنة - إستحقاق أكثر من ٩١ يوم
عوائد لم تستحق بعد

الصافى

٦- إستثمارات مالية مقيمة بالقيمة العادلة من خلال الأرباح والخسائر

٢٠٠٨/١٢/٣١	٢٠٠٩/٩/٣٠
جنيه مصرى	جنيه مصرى
٢١٣ ٤٣٥ .٠٠٠	—
١٥٩ .٢٨ ٠٦٦	٢٥٣ ٦٠٠ ٨٨٠
٩٧ ٢٤٤ ٤٦٢	٩١ ٤٧٠ ٢٣٨
٢٢٠ ٨٨١ .٢٢	١٢٦ ٢٥٥ ٥٥٥
٦٩٠ ٥٨٨ ٥٥٠	٤٧١ ٣٢٦ ٦٧٣

سندات خزائنة
وثائق صناديق إستثمار
أسهم شركات
سندات شركات

الرصيد

٧- أرصدة مدينة أخرى

٢٠٠٨/١٢/٣١	٢٠٠٩/٩/٣٠
جنيه مصرى	جنيه مصرى
١٩١ ٧٣٧ ٧٣٩	٣٥ ٨٢١ ٦٢٤
١٢ ٢٩٣ ١٩٢	٢٢ ٧٥٢ ٤٠٠
٢٢ ٣٠٤ ٣٣٩	٥٠ ٨٤٥ ٣٢٧
١٩ ٤٣٨ ٤٤٥	١٥ ٥٤٤ ٢٥٧
٤٥ .٦٤ ٨٠٤	٢١ .٦٥ ٢٧٦
٥٠ ١٤٧ ١٠١	٦٠ ٦٩٤ ٥١١
٤ ٤٠٦ ٨٥٨	١ ٩٤٤ ٤٣٣
٤٣ ٣٢٣ ٨٤٨	٤٩ ٢٥١ ٦٩٥
—	٦٧ ٩٧٥ ١٦٥
١٠ ١٣٦ ٥٥٦	٨١٩ ٦٠٥
٢٠ ٤٠٣ ٨٨٥	٨ ٥٨٩ ٠٨٦
١٣ ٨٠٠ .٠٠٠	١٣ ٧٤٥ .٠٠٠
٤ ٨٠٠ .٠٠٠	—
٨٢ .٦٩ ٠٢٩	٧١ ٦٢٨ ٨٤١
٥١٩ ٩٢٥ ٧٩٦	٤٢٠ ٦٧٧ ٢٢٠
(٢ ٩٨١ ٩٥٣)	(٢ ٨٥٥ ٢١٣)
٥١٦ ٩٤٣ ٨٤٣	٤١٧ ٨٢٢ ٠٠٧

تأمينات لدى الغير *
دفوعات مقدمة - موردين
مصرفوات مدفوعة مقدماً
عهد وسلف
إيرادات مستحقة
ضرائب مستقطعة بواسطة الغير
خسائر غير محققة - (عقود مبادلة وتغطية مخاطر)
مدفوعات تحت حساب شراء إستثمارات
مدينو بيع إستثمارات مالية
Perching Brokerage
المستحق على شركة Ara inc.
Horus Tourism Investment Company Limited
أصول - عقود تغطية مخاطر مستقبلية
أرصدة مدينة متنوعة

مجمع الإضمحلال

الصافى

* يتضمن رصيد تأمينات لدى الغير مبلغ ٢٠,٤٩٨ مليون جنيه مصرى مجانية فى حساب لدى أحد البنوك بإسم شركة المجموعة المالية للسمسرة فى الأوراق المالية وشركة هيرمس للوساطة فى الأوراق المالية (شركات تابعة) يمثل قيمة تأمين تسوية عمليات اليوم الواحد التى يتم تنفيذها بيورصة الأوراق المالية ولا يحق لأى من الشركتين التصرف فى ذلك المبلغ دون الرجوع إلى شركة مصر للمقاصة.

٨- دائنون وأرصدة دائنة أخرى

٢٠٠٨/١٢/٣١	٢٠٠٩/٩/٣٠	
جنيه مصرى	جنيه مصرى	
١٥١ ٩٨٢ ١٢١	١٢ ٠١٧ ٠٩٥	مصلحة الضرائب
٢٩٠ ٦٣٤	٣٣٣ ١٧٨	الهيئة القومية للتأمين الإجتماعى
٩ ١٩٩ ٣٧٩	٣ ٨٩٣ ٢٦٠	إيرادات مقدمة
٩٢٦ ٤٦٥	١ ٦٧٢ ٠٩٨	فوائد وعمولات مستحقة
١ ٥٨٧ ٥٥٣	١ ٣٦٠ ٠٠٠	موردون
٢٧٠ ٠٣٠ ٣٧٦	١١٨ ٨٩٢ ٩٨٨	مصرفات مستحقة
٢٣ ٦٩٩ ٣٤٩	٢١ ٣٦٨ ٦٦٢	كوبونات عملاء حفظ مركزى
١٧ ١٢٧ ٢٠١	١٧ ١٤٠ ٥٧٧	مركز تحديث الصناعة
١٠ ٦٠٣ ٢٠٣	١٩ ٦٩٢ ٧١٣	دائنو توزيعات
٢٦ ٠٠٥ ٢٥٣	١٠ ٥٩٤ ٢٨٤	دائنون متنوعون
<u>٥١١ ٤٥١ ٥٣٤</u>	<u>٢٠٦ ٩٦٤ ٨٥٥</u>	الرصيد

٩- مخصصات

الإجمالى	مخصص مكافأة ترك الخدمة	مخصص مطالبات متوقعة	
جنيه مصرى	جنيه مصرى	جنيه مصرى	
١٥٣ ١٧١ ٦٦٠	١٦ ٨٠٨ ٨١٣	١٣٦ ٣٦٢ ٨٤٧	الرصيد فى أول الفترة
١٦ ٨٥٩ ٠٠٠	٣ ٨١٦ ٣٣٥	١٣ ٠٤٢ ٦٦٥	المكون خلال الفترة
(٣١٣ ٨٣٣)	(٣١٣ ٨٣٣)	---	فروق تقييم عملة
(١٠ ٤٩٨ ٩٥٤)	(٢ ١٧١ ٨٢٩)	(٨ ٣٢٧ ١٢٥)	المستخدم خلال الفترة
(٣ ١٠٠ ٠٠٠)	---	(٣ ١٠٠ ٠٠٠)	مخصصات إنتفى الغرض منها *
<u>١٥٦ ١١٧ ٨٧٣</u>	<u>١٨ ١٣٩ ٤٨٦</u>	<u>١٣٧ ٩٧٨ ٣٨٧</u>	الرصيد فى آخر الفترة

* أدرجت مخصصات أنتفى الغرض منها ضمن بند إيرادات أخرى بقائمة الدخل.

١٠ - أصول ثابتة

البيان	أراضى	مبني	تصينيات في أماكن مؤجرة	أثاث ومعدات مكتبية وكهربائية	أجهزة حاسب آلي	وسائل نقل وإنتقال	الإجمالي
الرصيد في ٢٠٠٩/١/١	٥ ٣٦٠ ٠٠٠	٩٤ ١١٢ ٢٤١	٨ ٢١٩ ٤٨٩	٨٠ ٥٥٨ ٥٩٣	٤٩ ٩٧٣ ٨٦٦	١١ ٠٣٨ ٨٧٥	٢٤٩ ٢٦٣ ٠٦٤
الإضافات	--	٥٦٠ ٣٧٣	٢ ٤٧٦ ٠٩٧	١٩ ٤٤٣ ٣٥٩	٥ ٣٧٦ ٢٣٣	١ ٠٢٩ ٨٧٠	٢٨ ٨٨٥ ٩٣٢
الإستبعادات	--	--	(٤٢ ٨٤٤)	(٣ ٦٦٨ ٨٥٧)	--	(٦٣٢ ٥٩٩)	(٤ ٣٤٤ ٣٠٠)
فروق ترجمة عملات أجنبية	--	(٢١٧ ٩٩١)	--	(٧٩٦ ٧٢٩)	(٦٧ ٥٥٦)	(٦ ٩٦٦)	(١ ٠٨٩ ٢٤٢)
إجمالي التكلفة في ٢٠٠٩/٩/٣٠	٥ ٣٦٠ ٠٠٠	٩٤ ٤٥٤ ٦٢٣	١٠ ٦٥٢ ٧٤٢	٩٥ ٥٣٦ ٣٦٦	٥٥ ٢٨٢ ٥٤٣	١١ ٤٢٩ ١٨٠	٢٧٢ ٧١٥ ٤٥٤
مجمع الإهلاك في ٢٠٠٩/١/١	--	٧ ٧٣٤ ٢٥٤	٢ ٠٢٨ ٧٧٨	٣٨ ٠٨٧ ٣٥٩	٢٥ ٩٧٨ ٤٤٢	٧ ٠١١ ٥٨٨	٨٠ ٨٤٠ ٤٢١
إهلاك	--	٢ ١٣٧ ٢١٩	١ ٤٩٩ ٦٤٥	١١ ٢٤٥ ٠٦٦	٨ ٤٣٠ ٤٤٧	١ ٦١٥ ٨٨٣	٢٤ ٩٢٨ ٢٦٠
مجمع إهلاك الإستبعادات	--	--	(٢ ١٤٣)	(٣ ٦٤٦ ٤٣٠)	--	(٦١٣ ٩٦٦)	(٤ ٢٦٢ ٥٣٩)
فروق ترجمة عملات أجنبية	--	(٣٠ ٣٢٠)	--	(٤٥٧ ٠٠٣)	(٨٧ ٦٣١)	(٧ ٧٧٥)	(٥٨٢ ٧٢٩)
مجمع الإهلاك في ٢٠٠٩/٩/٣٠	--	٩ ٨٤١ ١٥٣	٣ ٥٢٦ ٢٨٠	٤٥ ٢٢٨ ٩٩٢	٣٤ ٣٢١ ٢٥٨	٨ ٠٠٥ ٧٣٠	١٠٠ ٩٢٣ ٤١٣
صافي التكلفة في ٢٠٠٩/٩/٣٠	٥ ٣٦٠ ٠٠٠	٨٤ ٦١٣ ٤٧٠	٧ ١٢٦ ٤٦٢	٥٠ ٣٠٧ ٣٧٤	٢٠ ٩٦١ ٢٨٥	٣ ٤٢٣ ٤٥٠	١٧١ ٧٩٢ ٠٤١
صافي التكلفة في ٢٠٠٨/١٢/٣١	٥ ٣٦٠ ٠٠٠	٨٦ ٣٧٧ ٩٨٧	٦ ١٩٠ ٧١١	٤٢ ٤٧١ ٢٣٤	٢٣ ٩٩٥ ٤٢٤	٤ ٠٢٧ ٢٨٧	١٦٨ ٤٢٢ ٦٤٣

١١ - مشروعات تحت التنفيذ

يتمثل رصيد مشروعات تحت التنفيذ الظاهر بالميزانية والبالغ رصيده ٢٥٠ ٨١٧ ٠٠٩ جنيه مصري في ٣٠ سبتمبر ٢٠٠٩ في مبلغ ١٦ مليون جنيه مصري قيمة مساحة ٤ ٠٠٠ م^٢ تم شراؤها بالقريبة النكية لغرض إنشاء مقر الشركة الجديد (تحت الإنشاء) ومبلغ ١٦٠ ١٠٢ ٣٩٣ جنيه مصري يمثل قيمة تجهيزات وإنشاءات مقامة عليها بالإضافة إلى مبلغ ٨ ٩١٩ ٩٩٥ جنيه مصري قيمة تجهيز مقر بديل للشركة لإستخدامه في حالات الطوارئ ومبلغ ٦١ ٩٥٨ ٢٨٧ جنيه مصري (المعادل لمبلغ ١١ ٢٦٩ ٢٤١ دولار أمريكي) تمثل المبالغ المدفوعة لشراء المقر الإداري للشركة في دولة الإمارات العربية بالإضافة إلى مبلغ ٣ ٨٣٦ ٣٣٤ جنيه مصري (المعادل لمبلغ ٦٩٧ ٧٦٩ دولار أمريكي) قيمة تجهيز مقر بديل للشركة بالإمارات لإستخدامه في حالات الطوارئ.

١٢ - إستثمارات مالية متاحة للبيع

٢٠٠٨/١٢/٣١	٢٠٠٩/٩/٣٠	
جنيه مصري	جنيه مصري	إستثمارات مقيدة بالبورصة
١٨٧ ٣٩٦ ١٨٨	٣٧٤ ٢٦٣ ٠٦٩	إستثمارات غير مقيدة بالبورصة
٥١٧ ٢٧٠ ٦٤٠	٤٤٧ ٧٤١ ٢٦٩	
<u>٧٠٤ ٦٦٦ ٨٢٨</u>	<u>٨٢٢ ٠٠٤ ٣٣٨</u>	الرصيد

١٣ - إستثمارات في شركات تابعة وشقيقة

٢٠٠٨/١٢/٣١	٢٠٠٩/٩/٣٠	نسبة المساهمة %	
جنيه مصري	جنيه مصري		الشركة العربية للمرنجات
٣ ٧٤٩ ٥٠٠	٣ ٧٤٩ ٥٠٠	٧٤,٩٩	بنك عوده - لبنان**
٣ ٩٩٣ ٤٢١ ٨٥٠	٤ ٣٤٨ ٥٣٢ ٩٢٢	٢٧,٩٣	المجموعة المالية - هيرميس القابضة - لبنان - ش.م.ل
١٥٣ ٧١٣	--	١٠٠	EFG- Hermes Lebanon
٢٧ ٧٠٥ ٧٧٥	--	٩٩	المجموعة المالية للتنمية العقارية*
٢٥٠ ٠٠٠	٢٥٠ ٠٠٠	١٠٠	صناديق إستثمار المجموعة المالية هيرميس - ش.م.م*
١٠ ٠٠٠ ٠٠٠	١٠ ٠٠٠ ٠٠٠	١٠٠	المجموعة المالية هيرميس للتوريق ش.م.م*
٥ ٠٠٠ ٠٠٠	٥ ٠٠٠ ٠٠٠	١٠٠	
<u>٤ ٠٤٠ ٢٨٠ ٨٣٨</u>	<u>٤ ٣٦٧ ٥٣٢ ٤٢٢</u>		الرصيد

- * لم تبدأ نشاطها ولم يصدر لها قوائم مالية بعد.
- ** تم حساب نسبة المساهمة على أساس الأسهم العادية المحلية وشهادات الإيداع الدولية المملوكة للشركة، والإستثمار مقيد ببورصة الأوراق المالية بلبنان ولندن وتبلغ القيمة السوقية له في ٣٠ سبتمبر ٢٠٠٩ المعادل لمبلغ ٢٣٧ ٥١٨ ٣٧٥٦ جنيه مصري.

١٤ - إستثمارات عقارية

يتمثل رصيد الإستثمارات العقارية الظاهر بالميزانية في ٣٠ سبتمبر ٢٠٠٩ والبالغ قيمته ١٧٨ ١٦٧ ١١٧ جنيه مصري في قيمة المساحة المملوكة للشركة في مبنى نايل سيتي .

١٥ - صناديق ضمن التسويات

٢٠٠٨/١٢/٣١	٢٠٠٩/٩/٣٠	
جنيه مصري	جنيه مصري	المجموعة المالية للسمسرة في الأوراق المالية
١٣ ٠٤١ ٣٦٨	٦ ٢٤٤ ٥٣٥	هيرميس للوساطة في الأوراق المالية
١٢ ٤٤٠ ٢٨٥	١٣ ٨١٨ ١٥٧	Vision Securities Co. (LLC) - Oman
٦٦٧ ٥٨١	٦٦٥ ٢٩٩	المجموعة المالية هيرميس - أيضا للوساطة المالية ش.م.ك
٥ ٠٠٢ ٠٢٠	٤ ٨١٦ ٢٥٠	مجموعة شركات فليمنج (ش.م.م)
١٧٢ ٨٤٥	١٧٢ ٨٤٥	
<u>٣١ ٣٢٤ ٠٩٩</u>	<u>٢٥ ٧١٧ ٠٨٦</u>	الرصيد

١٦ - أصول غير ملموسة

٢٠٠٨/١٢/٣١	٢٠٠٩/٩/٣٠	الشهرة
جنيه مصري	جنيه مصري	أصول غير ملموسة أخرى
٦٩٧ ٢٩٩ ٩٤٣	٦٩٧ ٢٩٩ ٩٤٣	
٢ ١٥٠ ٢٧٠	٢ ١٣٧ ٧٣٨	
<u>٦٩٩ ٤٥٠ ٢١٣</u>	<u>٦٩٩ ٤٣٧ ٦٨١</u>	الرصيد
=====	=====	

١٦-١ ترتبط الشهرة بالاستحواذ على الشركات التابعة التالية

٢٠٠٨/١٢/٣١	٢٠٠٩/٩/٣٠	مجموعة شركات فليمنج (ش.م.م) - مصر
جنيه مصري	جنيه مصري	Vision Securities Co. (LLC) - Oman
٦٣ ٤٨٣ ٧٥٦	٦٣ ٤٨٣ ٧٥٦	المجموعة المالية هيرميس - إيفا للوساطة المالية -
٦٦ ٠٣٩ ٨٥٧	٦٦ ٠٣٩ ٨٥٧	ش.م.ك - الكويت
٥٦٧ ٧٧٦ ٣٣٠	٥٦٧ ٧٧٦ ٣٣٠	
<u>٦٩٧ ٢٩٩ ٩٤٣</u>	<u>٦٩٧ ٢٩٩ ٩٤٣</u>	الرصيد
=====	=====	

١٦-٢ تتمثل الأصول غير ملموسة الأخرى في قيمة رخصة تداول الأوراق المالية التي حصلت عليها شركة Vision Securities (إحدى الشركات التابعة - ٥١%) من هيئة سوق المال العماني وقيمة برامج حاسب آلي مكتناة بواسطة شركة إي.إف.جي هيرميس للإستثمار المباشر (BVI) (إحدى الشركات التابعة - ٦٥%).

١٧ - عقد بنك الإستثمار الأوروبي

بناء على العقد المبرم مع بنك الإستثمار الأوروبي بتاريخ ١ مارس ٢٠٠١ تقوم الشركة بشراء إستثمارات بإسمها ولصالح البنك وذلك في حدود ٥ مليون يورو لكل إستثمار على حده ، بحيث لا تزيد إجمالي قيمة الإستثمارات عن ٢٥ مليون يورو وألا تزيد مساهمة بنك الإستثمار الأوروبي عن ٥٠% من إجمالي الإستثمار، وينتهي هذا العقد في ٣٠ أغسطس ٢٠١٣ وقد قامت الشركة ببيع جميع الإستثمارات لصالح البنك خلال عام ٢٠٠٦.

١٨ - قروض طويلة الأجل

أ- بتاريخ ٢٨ ديسمبر ٢٠٠٥ تم توقيع عقد قرض مع مؤسسة International Finance Corporation "IFC" يقضى بحصول الشركة على قرض طويل الأجل بمبلغ ٢٠ مليون دولار أمريكي بسعر فائدة متغير سنوياً، ويستخدم هذا القرض لتمويل التوسعات الإقليمية للشركة. ويسدد أصل القرض على ١٠ أقساط نصف سنوية بواقع ٢ مليون دولار أمريكي للقسط ويستحق أول قسط في ١٥ مايو ٢٠٠٧ وآخر قسط في ١٥ نوفمبر ٢٠١١ وتستحق الفائدة على القرض في ١٥ مايو ، ١٥ نوفمبر من كل عام وتستحق أول فائدة في ١٥ نوفمبر ٢٠٠٦.

وينص عقد القرض على قيام الشركات التابعة بضمان القرض عن طريق تعهد غير مشروط وغير قابل للإلغاء، وقد تم الحصول على قيمة القرض بالكامل بمبلغ ٢٠ مليون دولار أمريكي في ٣ سبتمبر ٢٠٠٦، وقد قامت الشركة بسداد ٥ أقساط بما يعادل مبلغ ١٠ مليون دولار أمريكي ليصبح رصيد القرض في ٣٠ سبتمبر ٢٠٠٩ مبلغ ١٠ مليون دولار أمريكي (المعادل لمبلغ ٩٨٠.٠٠٠ جنيه مصري)، وتبلغ الأقساط المستحقة من هذا القرض خلال السنة التالية مبلغ ٤ مليون دولار أمريكي (المعادل لمبلغ ٩٩٢.٠٠٠ جنيه مصري).

ب- بتاريخ ٢٩ ديسمبر ٢٠٠٥ تم توقيع عقد قرض مع مؤسسة

(DEG) - DEUTSCHE INVESTITIONS- UND ENTWICKLUNGSGESELLSCHAFT MBH يقضى بحصول الشركة على قرض طويل الأجل بمبلغ ١٠ مليون يورو بسعر فائدة متغيرة سنوياً، ويستخدم هذا القرض لتمويل التوسعات الإقليمية للشركة. ويسدد أصل القرض على ١٠ أقساط نصف سنوية بواقع مليون يورو لكل قسط ويستحق أول قسط في ١٥ مايو ٢٠٠٨ وآخر قسط في ١٥ نوفمبر ٢٠١٢ وتستحق الفائدة على القرض في ١٥ مايو، ١٥ نوفمبر من كل عام وتستحق أول فائدة في ١٥ نوفمبر ٢٠٠٦.

وينص عقد القرض على قيام الشركات التابعة بضمان القرض عن طريق تعهد غير مشروط وغير قابل للإلغاء.

وقد تم الحصول على قيمة القرض بالكامل بمبلغ ١٠ مليون يورو في ١٧ سبتمبر ٢٠٠٦. وقد قامت الشركة بسداد مبلغ ٣ مليون يورو ليصبح رصيد القرض في ٣٠ سبتمبر ٢٠٠٩ مبلغ ٧ مليون يورو (المعادل لمبلغ ٣٢٩.٠٠٠ جنيه مصري) وتبلغ الأقساط المستحقة من هذا القرض خلال السنة التالية مبلغ ٢ مليون يورو (المعادل لمبلغ ٠٩٤.٠٠٠ جنيه مصري).

١٩ - التزامات طويلة الأجل

٢٠٠٨/١٢/٣١	٢٠٠٩/٩/٣٠	
جنيه مصرى	جنيه مصرى	
٦٠٧ ٢٠٠ ٠٠٠	٦٠٤ ٧٨٠ ٠٠٠	القيمة المتوقعة سدادها (الالتزام) *
٩٠٦ ٧١٧	٩٠٣ ١٠٣	الالتزامات أخرى
<u>٦٠٨ ١٠٦ ٧١٧</u>	<u>٦٠٥ ٦٨٣ ١٠٣</u>	الرصيد

* قامت شركة EFG- Hermes Regional Investment Ltd. - إحدى الشركات التابعة بإبرام عقد Call/ Put option من خلال شركة المجموعة المالية - هيرميس القابضة مع أحد أصحاب حقوق الأقلية الذى يمتلك ٣٥% فى إحدى الشركات التابعة. وطبقاً للعقد المبرم فإن Options تكون قابلة للتنفيذ ابتداء من ١ مارس ٢٠١٠ إلى ٢٨ فبراير ٢٠١٣، ويبلغ سعر تنفيذ Call option ١٣٠ مليون دولار أمريكي و ١١٠ مليون دولار أمريكي لسعر تنفيذ Put Option (المعادل لمبلغ ٦٠٤ ٧٨٠ ٠٠٠ جنيه مصري) مع إحتساب فائدة ٧% سنوياً على عقد Call/ Put option.

وطبقاً لمعيار المحاسبة المصري رقم ٢٥ فإن المجموعة قامت بإثبات قيمة عقد الـ Put Option كإلتزام مالي مقابل حقوق ملكية أخرى - Other equity - وذلك وفقاً لطريقة المحاسبة Present Access Method على أن يتم إثبات التغيرات في القيمة العادلة لعقد Put Option بقائمة التغير في حقوق الملكية وكذا التغيرات في السعر الحالي للإلتزام المالي بقائمة الدخل.

٢٠- رأس المال

- يبلغ رأس المال المرخص به ٣ ٢٠٠ مليون جنيه مصري ورأس المال المصدر والمدفوع ١ ٩٣٩ ٣٢٠ ٠٠٠ جنيه مصري موزعاً على ٣٨٧ ٨٦٤ ٠٠٠ سهم بقيمة إسمية لكل سهم ٥ جنيه مصري.
- قررت الجمعية العامة غير العادية للشركة بجلستها المنعقدة بتاريخ ٧ أبريل ٢٠٠٩ الموافقة على تخفيض رأس مال الشركة المصدر من ١ ٩٣٩ ٣٢٠ ٠٠٠ جنيه مصري إلى ١ ٩١٣ ٥٧٠ ٠٠٠ جنيه مصري وذلك عن طريق إعدام عدد ٥ ١٥٠ ٠٠٠ سهم تمثل أسهم خزينة وتم إتخاذ الإجراءات اللازمة في هذا الشأن.

٢٠-١ أسهم خزينة

- قامت الشركة خلال عام ٢٠٠٨ بشراء عدد ٢٥ مليون سهم كأسهم خزينة بقيمة ٥٦٤ ١٩٣ ٩٥٨ جنيه مصري وذلك بنسبة ٦,٤٥% من الأسهم المصدرة و في نهاية العام تم تحويل جميع هذه الأسهم إلى ١٢,٥ مليون شهادة ايداع دولية ، ثم قامت بنقل ملكية عدد ٧ ١٩٦ ٣٨٦ شهادة ايداع دولية إلى EFG - Hermes Employee Trust (بما يعادل عدد ١٤ ٣٩٢ ٧٧٢ سهم محلي) ، ليصبح لدى الشركة عدد ٣ ٣٠٣ ٦١٤ شهادة ايداع دولية (بما يعادل عدد ١٠ ٦٠٧ ٢٢٨ سهم محلي) بنسبة ٢,٧٣% وبتكلفة مقدارها ٢٣٩ ٣٨١ ٣٥٨ جنيه مصري.
- قامت الشركة خلال الفترة الحالية ببيع عدد ٣ ٨٧٨ ٦٤٠ شهادة ايداع دولية (بما يعادل عدد ٧ ٧٥٧ ٢٨٠ سهم محلي) من شهادات الإيداع المحتفظ بها ، وشراء ٢ ٣٠٠ ٠٥٢ سهم محلي كأسهم خزينة وبذلك يصبح لدى الشركة عدد ٢ ٣٠٠ ٠٥٢ سهم محلي وعدد ١ ٤٢٤ ٩٧٤ شهادة ايداع دولية (بما يعادل عدد ٢ ٨٤٩ ٩٤٨ سهم محلي) بإجمالي عدد ٥ ١٥٠ ٠٠٠ سهم محلي بنسبة ١,٣٣% وبتكلفة مقدارها ٩٤ ٨٤٥ ١٦٣ جنيه مصري.
- وقد قررت الجمعية العامة غير العادية للشركة بجلستها المنعقدة بتاريخ ٧ أبريل ٢٠٠٩ الموافقة على إعدام عدد ٥ ١٥٠ ٠٠٠ سهم تمثل كامل أسهم الخزينة المملوكة للشركة وتم إتخاذ الإجراءات اللازمة في ذلك الشأن.

٢١- التزامات عرضية وإرتباطات

- تكفل الشركة الشركات التابعة لها - المجموعة المالية للسمسرة في الأوراق المالية وهيرميس للوساطة في الأوراق المالية - مقابل التسهيلات الإئتمانية الممنوحة لهما من البنوك ، وكذا كلاً من شركة المجموعة المالية هيرميس للتداول - الإمارات مقابل إصدار خطابات ضمان بمبلغ ٢٧٠ مليون درهم إماراتي (المعادل لمبلغ ٤٠١ ٧٦٠ ٠٠٠ جنيه مصري) ، وشركة المجموعة المالية - هيرميس السعودية مقابل تسهيلات إئتمانية ممنوحة لهما من البنوك بمبلغ ٥٠ مليون ريال سعودي (المعادل لمبلغ ٧٣ ٣٠٠ ٠٠٠ جنيه مصري).
- قامت الشركة بإجراء عقود مبادلة عملات C-SWAP مع بعض البنوك على أن يتم تسويتها طبقاً لأسعار محددة للعملات الأجنبية التي تتم بها هذه العقود وبيانها كما يلي:

تاريخ العملية	طبيعة العملية	المبلغ	العملة المقابلة	تاريخ إنتهاء الأجل
٢٠٠٩/٨/١٧	بيع يورو	٧ ٠٠٠ ٠٠٠ يورو	شراء دولار أمريكي	٢٠٠٩/١٠/١٩

- بلغت قيمة خطابات الضمان التي أصدرتها البنوك بناء على طلب شركة هيرميس للإستثمار في الأوراق المالية (إحدى الشركات التابعة ٩٩,٣٧%) لصالح هيئة كهرباء مصر مبلغ ٢٩٢ ٥٠٠ جنيه مصري ، وقد قام البنك بالتحفظ على ودائع الشركة لديه البالغ رصيدها في ٣٠ سبتمبر ٢٠٠٩ مبلغ ٥٨٨ ٨٨٤ جنيه مصري كغطاء لخطاب الضمان المصدر.

٢٢- أتعاب حُسن الأداء

نظراً لصعوبة توقع إيرادات أتعاب حُسن الأداء لصناديق ومحافظ الإستثمار المدارة بمعرفة شركات إدارة الأصول التابعة للشركة لصالح عملاتها بدرجة تأكد كافية بالإضافة لعدم توافر شروط تحققها إلا في نهاية فترة المحاسبة لكل صندوق إستثمار ومحفظة إستثمار على حده فقد قامت تلك الشركات بتأجيل إثبات تلك الأتعاب بالدفاتر لحين توافر شروط تحققها وتحصيلها. وقد بلغت قيمة أتعاب حُسن الأداء التي قامت تلك الشركات بتأجيل إثباتها - إلى أن تتحدد بصفة نهائية- حتى ٣٠ سبتمبر ٢٠٠٩ مبلغ ٣٥ ٧١١ ٩١٣ جنيه مصري مقابل مبلغ ١ ٦١٦ ٩٨٢ جنيه مصري حتى ٣٠ سبتمبر ٢٠٠٨ وذلك كما يلي:

عن الفترة المالية المنتهية في	اسم الشركة التابعة	الإجمالي
٢٠٠٨/٩/٣٠		
جنيه مصري		
٢٠ ٥٧٩ ٦٣٥	EFG - Hermes Financial Management (Egypt) Ltd.	
١ ٦١٦ ٩٨٢	شركة المجموعة المصرية لإدارة المحافظ المالية	
١ ٦١٦ ٩٨٢		
٢٠٠٩/٩/٣٠		
جنيه مصري		
١٥ ١٣٢ ٢٧٨		
٣٥ ٧١١ ٩١٣		

٢٣ - المعاملات مع الأطراف ذات العلاقة

- يتضمن بند إيراد الفوائد الدائنة الظاهر بقائمة الدخل مبلغ ٣ ٩٣٤ ٥٦٣ جنيه مصري وذلك قيمة الفوائد على ودائع الشركة المربوطة لدى بنك عودة - مصر - المملوك لبنك عودة - لبنان (إحدى الشركات الشقيقة - ٢٧,٩٣%).
- يتضمن بند النقدية وما في حكمها مبلغ ٤٢٢ ٤٢٢ ٧٧٢ ١٥٧ جنيه مصري يمثل قيمة الحسابات الجارية لدى بنك عودة - مصر - المملوك لبنك عودة - لبنان (إحدى الشركات الشقيقة - ٢٧,٩٣%).

٢٤ - ضريبة الدخل

٢٠٠٨		٢٠٠٩		
عن الفترة المالية	عن الفترة المالية	عن الفترة المالية	عن الفترة المالية	
من ٢٠٠٨/١/١	من ٢٠٠٨/٧/١	من ٢٠٠٩/١/١	من ٢٠٠٩/٧/١	
حتى ٢٠٠٨/٩/٣٠	حتى ٢٠٠٨/٩/٣٠	حتى ٢٠٠٩/٩/٣٠	حتى ٢٠٠٩/٩/٣٠	
جنيه مصرى	جنيه مصرى	جنيه مصرى	جنيه مصرى	
٨٥ ١٩١ ٣٥٢	٥٠ ٧١٧ ٠٣٤	٢٨ ٠٦٤ ١٧٥	٥ ٨١٠ ٥٢٣	ضريبة للدخل الحالية
٤٣ ٠٥٣ ٥٢٥	٦ ٢٠٢ ٧٨٥	٢٠ ٢٦٨ ٨٥٥	٧ ٥٩٧ ٥٠٩	للضريبة المؤجلة
١٢٨ ٢٤٤ ٨٧٧	٥٦ ٩١٩ ٨١٩	٤٨ ٣٣٣ ٠٣٠	١٣ ٤٠٨ ٠٣٢	الإجمالي

٢٥ - الأصول والإلتزامات الضريبية المؤجلة

يتمثل رصيد الأصول والإلتزامات الضريبية المؤجلة فيما يلي:

٢٠٠٨/١٢/٣١		٢٠٠٩/٩/٣٠		
إلتزام	أصل	إلتزام	أصل	
جنيه مصرى	جنيه مصرى	جنيه مصرى	جنيه مصرى	
١ ٧٩٥ ٠٩١	--	١ ٦٨٤ ٤٢٧	--	(أ) الضريبة المؤجلة
٤٢ ٧٠٥	--	--	--	الأصول الثابتة (الإهلاك)
--	٣ ٥٧٩ ٦٣٦	--	٣ ٢٣٣ ٠٤٩	أرباح رأسمالية
--	٣ ٥٨٨ ٥٣٦	--	٣ ٧٥٨ ٠٠٢	مخصص مطالبات متوقعة
٢٤ ٠٠٤ ٢٦٥	--	٢٣ ٨١١ ٣٠٣	--	الإضمحلال في قيمة الأصول
٢٥ ٨٤٢ ٠٦١	٧ ١٦٨ ١٧٢	٢٥ ٤٩٥ ٧٣٠	٦ ٩٩١ ٠٥١	نصيب الشركة في أرباح الشركات التابعة والشقيقة
١٨ ٦٧٣ ٨٨٩		١٨ ٥٠٤ ٦٧٩		إجمالي الضريبة التي ينشأ عنها أصل / الإلتزام
				صافي الضريبة التي ينشأ عنها الإلتزام

(ب) الضريبة المؤجلة المثبتة مباشرة في حقوق الملكية :

٢٠٠٨/١٢/٣١	٢٠٠٩/٩/٣٠
جنيه مصري	جنيه مصري
(١ ٤١٥ ٤٣٣)	٨٨٨ ٥٦٧
(١ ٤١٥ ٤٣٣)	٨٨٨ ٥٦٧

فروق التقييم الناتجة عن أرباح تغطية خطر التدفقات النقدية

٢٦ - نصيب السهم في الأرباح

٢٠٠٨		٢٠٠٩		
عن الفترة المالية	عن الفترة المالية	عن الفترة المالية	عن الفترة المالية	
من ٢٠٠٨/١/١	من ٢٠٠٨/٧/١	من ٢٠٠٩/١/١	من ٢٠٠٩/٧/١	
حتى ٢٠٠٨/٩/٣٠	حتى ٢٠٠٨/٩/٣٠	حتى ٢٠٠٩/٩/٣٠	حتى ٢٠٠٩/٩/٣٠	
جنيه مصرى	جنيه مصرى	جنيه مصرى	جنيه مصرى	
٩٢١ ١٣٣ ٢٧٩	١٦٣ ٤٢٥ ١١٤	٤٦٧ ١٦٤ ٢٦٥	١٥٠ ٦٦٢ ٠٤٧	صافى أرباح الفترة
٣٨٧ ٨٥٨ ٨٦١	٣٨٧ ٨٤٨ ٦٩٣	٣٨٢ ٩٢٢ ٣٠٩	٣٨٢ ٧١٤ ٠٠٠	المتوسط المرجح لعدد الأسهم
٢,٣٧	٠,٤٢	١,٢٢	٠,٤٠	نصيب السهم في الأرباح

٢٧ - الموقف الضريبي

- قامت مأمورية الضرائب المختصة بفحص حسابات الشركة الأم حتى عام ٢٠٠٤ وتم حسم كافة نقاط الخلاف أمام اللجنة الداخلية بالمأمورية ، وبالنسبة للسنوات ٢٠٠٥ / ٢٠٠٨ قامت الشركة الأم بتقديم الإقرارات الضريبية وسداد الضريبة المستحقة من واقع تلك الإقرارات الضريبية طبقاً لاحكام قانون الضريبة رقم ٩١ لسنة ٢٠٠٥ .
- بالنسبة لضريبة كسب العمل فقد تم فحص دفاتر الشركة الأم من بداية النشاط حتى عام ٢٠٠٤ وتم إنهاء كافة الخلافات المتعلقة بها أمام اللجنة الداخلية. أما بالنسبة للسنوات ٢٠٠٥ / ٢٠٠٨ لم يتم فحصها بعد .
- بالنسبة لضريبة الدمغة تم الفحص من عام ١٩٩٨ حتى ٢٠٠٦/٧/٣١ وإحالة الخلاف إلى لجنة الطعن المختصة وبالنسبة للفترة من ٢٠٠٦/٨/١ حتى ٢٠٠٨/١٢/٣١ لم يتم الفحص بعد .

٢٨ - شركات المجموعة

تمتلك شركة المجموعة المالية - هيرميس القابضة الشركات التابعة التالية:

ملكية مباشرة	ملكية غير مباشرة	
%	%	
٠,٠٤	٩٩,٧٦	المجموعة المالية للسمسرة في الأوراق المالية
١١,٤٩	٨٨,٥١	المجموعة المصرية لإدارة صناديق الإستثمار
٣٣,٦٧	٦٦,٣٣	المجموعة المصرية لإدارة المحافظ المالية
٢,٤٢	٩٧,٥٨	هيرميس للوساطة في الأوراق المالية
١٠,٠٥	٨٩,٩٥	هيرميس لإدارة صناديق الإستثمار
٠,٥٣	٩٩,٣٧	هيرميس للإستثمار في الأوراق المالية
---	١٠٠	EFG - Hermes Advisory Inc
---	١٠٠	EFG- Hermes Financial Management (Egypt) Ltd.
---	٩٩,٨٨	المجموعة المالية - هيرمس لترويج وتغطية الإكتتاب
١٠٠	---	Bayonne Enterprises Ltd.
١	٩٩	المجموعة المالية - هيرميس لتداول السندات
٣,٧	٩٦,٣	إى . إف . جى هيرميس للإدارة
٦٣,٤١	١,٥٩	إى . إف . جى هيرميس للإستثمار المباشر (BVI)

ملكية مباشرة	ملكية غير مباشرة	
%	%	
٩٠	---	إى.إف.جى - هيرميس للتداول - الإمارات
---	١٠٠	فليمنج سى أى سى هولدنجز
٩٩,٣٣	---	فليمنج المنصور لتداول الأوراق المالية
٩٦	---	فليمنج سى. أى.سى لتداول الأوراق المالية
٧٤,٩٢	---	فليمنج سى. أى.سى كوربيرت فاينانس
---	١٠٠	EFG- Hermes - UAE Ltd.
---	١٠٠	المجموعة المالية - هيرميس القابضة - لبنان - ش.م.ل
٢٦,٩	٧٣,١	المجموعة المالية - هيرميس السعودية
---	٩٤,١٠	October Property Development Ltd. Co.
---	١٠٠	المجموعة المالية للتنمية العقارية
٠,٥	٩٩	المجموعة المالية - هيرميس - لبنان - ش.م.ل
٦٦,٥	---	MENA Opportunities Management Limited
١٠٠	---	EFG-Hermes MENA (Caymen) Holdings
٦٦,٥	---	MENA (BVI) Holdings Limited
١٠٠	---	EFG- Hermes Mena Securities Limited
١٠٠	---	Mena Financial Investments W.L.L
---	٥١	EFG - Hermes Qatar LLC
٥١	---	Vision Securities Company LLC
---	١٠٠	EFG- Hermes Regional Investments Ltd.
٥٠	---	Offset Holding KSC
٤٥	---	المجموعة المالية هيرميس - إيغا للوساطة المالية - ش.م.ك
٠,٠١	٩٩,٩٩	صناديق إستثمار المجموعة المالية هيرميس - ش.م.م
٠,٠١	٩٩,٩٩	المجموعة المالية هيرميس للتوريق - ش.م.م

٢٩- الأدوات المالية وإدارة المخاطر المتعلقة بها

تتمثل الأدوات المالية للشركة في الأصول والالتزامات المالية ، وتتضمن الأصول المالية أرصدة النقدية بالبنوك والإستثمارات المالية والمدينون ، كما تتضمن الإلتزامات أرصدة القروض والدائنون ، ويتضمن إيضاح رقم (٢) من الإيضاحات المتممة للقوائم المالية السياسات المحاسبية المتبعة بشأن أسس إثبات وقياس أهم الأدوات المالية وما يرتبط بها من إيرادات ومصروفات. وفيما يلى أهم المخاطر المتعلقة بتلك الأدوات المالية وأهم السياسات والإجراءات التى تتبعها الشركة لخفض أثر تلك المخاطر.

٢٩-١ خطر السوق

يتمثل خطر السوق فى العوامل التى تؤثر على قيم وعائد وأرباح جميع الأوراق المالية المتداولة بالبورصة أو العوامل التى تؤثر على قيمة وعائد وريخ ورقة مالية بذاتها، وطبقاً للسياسة الإستثمارية للشركة تقوم بإتباع الإجراءات التالية مما يؤدي الى خفض أثر ذلك الخطر.

- إجراء الدراسات اللازمة قبل إتخاذ قرار الشراء بما يضمن الإستثمار فى أوراق مالية لشركات تتصف بقدرتها على النمو.

- تنويع الإستثمارات فى القطاعات المختلفة.
- إجراء الدراسات المستمرة اللازمة لمتابعة إستثمارات الشركة وتطورها.

٢-٢٩ خطر العملات الأجنبية

- يتمثل خطر العملات الأجنبية فى التغيرات فى أسعار العملات الأجنبية والذى يؤثر على المدفوعات والمقبوضات بالعملات الأجنبية وكذلك تقييم الأصول والالتزامات بالعملات الأجنبية.
- وكما هو وارد بالإيضاح رقم (٢-٣) ترجمة المعاملات بالعملات الأجنبية ، فقد تم تقييم أرصدة الأصول والالتزامات بالعملات الأجنبية الموضحة أعلاه بإستخدام السعر السائد فى تاريخ الميزانية.
- قامت الشركة بتنفيذ عقود مبادلة عملات (SWAP) وعقود تغطية مخاطر لتغطية متطلباتها من العملات الأجنبية ولمواجهة خطر تقلبات أسعار الصرف (إيضاح رقم ٢١).

٣-٢٩ القيمة العادلة للأدوات المالية

- طبقاً لأسس التقييم المتبعة فى تقييم أصول وإلتزامات الشركة والواردة بالإيضاحات المتممة للقوائم المالية فإن القيمة العادلة للأدوات المالية لا تختلف جوهرياً عن قيمتها الدفترية فى تاريخ الميزانية ، وبالنسبة للإستثمارات المالية بخلاف المقتناة بغرض المتاجرة والمناحة للبيع فيبين الإيضاح رقم (١٣) القيمة العادلة لها فى تاريخ الميزانية.

٤-٢٩ المشتقات وعقود تغطية المخاطر

- يتم إثبات عقود تغطية المخاطر بالقيمة العادلة فى تاريخ التعاقد، ويتم إعادة تقييم تلك العقود فى نهاية كل فترة مالية بالقيمة العادلة ويتم إثبات فروق التقييم الناتجة طبقاً للسياسة المحاسبية لمشتقات الأدوات المالية (إيضاح رقم ٤-٣).
- تقوم إحدى الشركات التابعة EFG- Hermes Mena Securities Limited Co بإبرام عقود Fully paid Shares Swap Transaction مع عملائها بموجبها يقوم العملاء بسداد قيم محددة مسبقاً للشركة على أساس سعر السوق لأوراق مالية محددة وذلك فى تاريخ التبادل (الشراء) وفى المقابل تقوم الشركة برد قيمة هذه الأوراق المالية إلى عملائها بعد بيعها بسعر السوق فى التاريخ المحدد لذلك مسبقاً (وعادة ما يكون بعد عام من تاريخ الإتفاق) ويكون هذا الإتفاق قابل للإلغاء فى أى وقت من قبل الطرفين. ولأغراض تغطية مخاطر سعر سوق هذه الأوراق المالية محل الإتفاق تقوم الشركة بإبرام عقود Back-to-back Fully Paid Share Swap Transaction مع إحدى الشركتين التسابعتين ("MENA- F") Mena Financial Investments W.L.L و EFG- Hermes KSA ويتم تقييم هذه العقود بالقيمة العادلة.